

دانشکده فنی و مهندسی بناب

گروه کامپیوتر

پروژه درس آزمایشگاه مهندسی نرم افزار

عنوان پروژه

سیستم مدیریت بیمارستان

Data Model

استاد راهنما

جناب آقای مهندس ایرانی

تهیه کننده

بهنوش اردوبادی

ترم بهمن ۸۷

تعریف سیستم

بیمار از بدو ورود به بیمارستان از کانال پذیرش وارد چرخه درمان بیمارستان گردیده و بالاخره بعد از کارهای پاراکلینیکی و ... توسط پذیرش سرپایی و در صورت نیاز به بستری شدن توسط پذیرش بستری در یکی از بخشهای بیمارستان، بستری میشود و بعد از اتمام درمان چه بصورت دارویی و چه جراحی و تکمیل پرونده پزشکی توسط کفیه دست اندرکاران مراقبت پزشکی، بعد از اخذ برگ ترخیص از واحد ترخیص، از بیمارستان خارج میگردد، پرونده پس از الصاق صورت حساب توسط حسابداری به پزشک معتمد تحویل داده میشود و بعد از تایید و رفع نواقصات موجود به بایگانی تحویل داده میشود که بایگانی پس از ثبت در دفتر ورود و تنظیم پرونده ها کدگذاری شده و در پوشه های مربوطه که قبلا شماره گذاری شده است، جای گرفته و در قفسه ها فایل می شود . معمولا حضور بیمار در مراکز درمانی با تعیین وقت قبلی یا بدون تعیین وقت قبلی انجام می شود.

سیستم جامع بیمارستان با هدف ایجاد یک روند اتوماسیون و پیگیری کار در بیمارستان طراحی گردید . بوسیله این سیستم امکان ثبت مشخصات بیماران ، ثبت و نگهداری سوابق بیمار ، ثبت خدمات برای هر بیمار ، صدور صورتحساب بر اساس خدمات و تعرفه های تعیین شده آنها و ... وجود دارد. این سیستم هم به مسائل پزشکی و درمانی توجه داشته و هم مسائل مالی و مدیریتی و اجرایی را تحت پوشش قرار داده است .

امکانات سیستم:

- ورود اطلاعات پایه بیمارستان
- ورود اطلاعات بخش ها به همراه امکان جستجو در بخش های ثبت شده
- ورود اطلاعات اتاق ها به همراه امکان جستجو در اتاق های ثبت شده
- ورود اطلاعات تخت های بیمارستان (اطلاعات مربوط به نوع تخت و تخت شامل تعیین مکان فیزیکی تخت (بخش ، اتاق) ، نوع تخت و امکانات تخت و...)
- ورود لیست تخصص ها و امکان جستجو در تخصص های ثبت شده

- ورود لیست پزشکان به همراه امکان جستجوی پزشک با استفاده از مشخصات پزشک یا شمار ه نظام

پزشکی پزشک و مشاهده اطلاعات آن

- ورود بیمه های طرف قرارداد بیمارستان به همراه امکان جستجو در بیمه های ثبت شده
- ورود مصوبات بیمه
- پذیرش بیمار که شامل ثبت اطلاعات پایه و اطلاعات مراجعه بیمار و ایجاد شماره پرونده برای بیمار می باشد .

- امکان جستجوی بیمار با شماره پرونده ، کد ملی و یا اطلاعات شخصی و مشاهده اطلاعات پایه به همراه

اطلاعات دفعات مراجعه

- ثبت خدمات ارائه شده برای بیمار به همراه خدمت دهنده و تاریخ دریافت خدمت (بخش خدمت دهنده ، پزشک یا شخص)

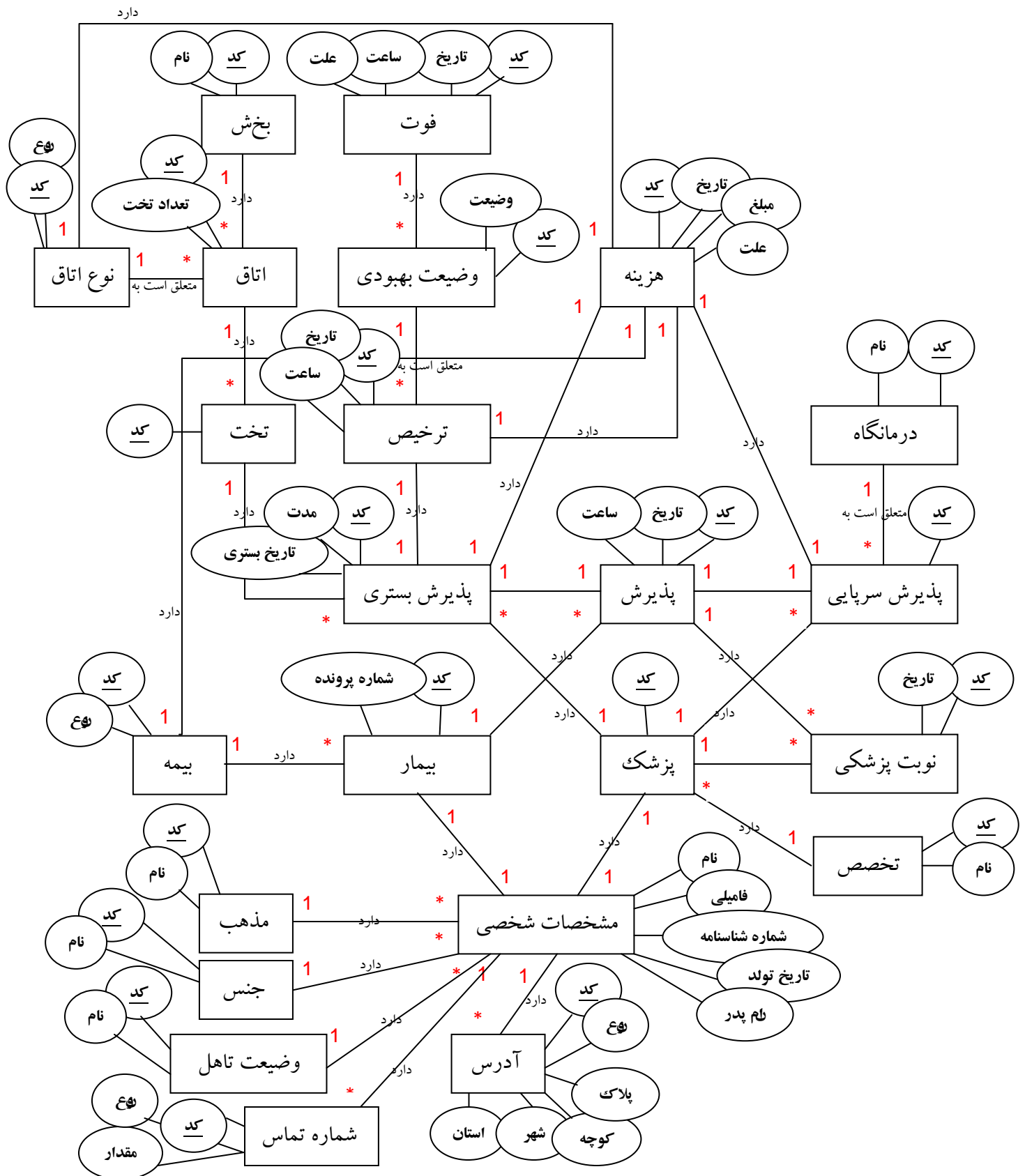
- امکان جستجوی بیمار با شماره پرونده و یا اطلاعات شخصی و مشاهده فهرست خدمات دریافتی آن بیمار

از بیمارستان

- ترخیص بیمار

- محاسبه هزینه

نمودار RE پذیرش بیمارستان



لیست و شرح موجودیت های نمودار ER (تشریح ER)

۱. پذیرش

- بعلت اهمیت آن در سیستم و ثبت اطلاعات آن در قسمتهای مختلف سیستم، به صورت موجودیت در نظر گرفته شده است.
- اطلاعاتی که در موجودیت پذیرش ثبت می شود عبارتند از کد پذیرش، تاریخ و ساعت پذیرش، نوع پذیرش (سرپایی یا بستری)، کد بیمار، کد نوبت پزشکی.
- رابطه ی بین موجودیت پذیرش و موجودیت های نوع پذیرش (سرپایی یا بستری) یک به یک می باشد زیرا هر پذیرش یک پذیرش سرپایی یا بستری دارد و هر پذیرش سرپایی یا بستری یک پذیرش دارد.
- رابطه بین موجودیت پذیرش و موجودیت بیمار، چند به یک می باشد زیرا هر پذیرش یک بیمار دارد و هر بیمار ممکن است چندین پذیرش داشته باشد.
- رابطه بین موجودیت پذیرش و موجودیت نوبت پزشکی، یک به چند می باشد زیرا هر پذیرش چندین نوبت پزشکی دارد و هر نوبت پزشکی یک پذیرش دارد.

۲. پذیرش سرپایی

- به دلیل متفاوت بودن اطلاعات ذخیره شده در پذیرش سرپایی و پذیرش بستری هر کدام از این انواع را یک موجودیت می گیریم.
- اطلاعاتی که در پذیرش سرپایی ثبت می شود عبارتند از: کد پذیرش سرپایی، کد پزشک، کد پذیرش، اطلاعات نسخه تجویز شده، هزینه.
- رابطه موجودیت پذیرش سرپایی و موجودیت نسخه یک به یک می باشد. زیرا هر پذیرش سرپایی یک نسخه دارد و نسخه یک پذیرش سرپایی دارد.
- رابطه موجودیت پذیرش سرپایی و موجودیت هزینه یک به یک می باشد. زیرا هر پذیرش سرپایی یک هزینه دارد و هر هزینه یک پذیرش سرپایی دارد.

- رابطه بین موجودیت پذیرش سرپایی و موجودیت پزشک، چند به یک می باشد زیرا هر پذیرش سرپایی یک پزشک دارد و هر پزشک چندین پذیرش سرپایی دارد

۳. پذیرش بستری

- به دلیل متفاوت بودن اطلاعات ذخیره شده در پذیرش سرپایی و پذیرش بستری هر کدام از این انواع را یک موجودیت می گیریم.
- اطلاعاتی که در پذیرش بستری ثبت می شود عبارتند از : کد پذیرش بستری، کد پزشک، کد پذیرش، تاریخ بستری، مدت بستری، هزینه، اطلاعات مربوط به ترخیص و تخت بیمار .
- رابطه موجودیت پذیرش بستری و موجودیت ترخیص یک به یک می باشد . زیرا هر پذیرش بستری یک ترخیص دارد و هر ترخیص یک پذیرش بستری دارد.
- رابطه بین موجودیت پذیرش بستری و موجودیت پزشک، چند به یک می باشد زیرا هر پذیرش بستری یک پزشک دارد و هر پزشک چندین پذیرش بستری دارد
- رابطه موجودیت پذیرش بستری و موجودیت هزینه یک به یک می باشد. زیرا هر پذیرش بستری یک هزینه دارد و هر هزینه یک پذیرش بستری دارد.
- رابطه موجودیت پذیرش بستری و موجودیت تخت، چند به یک می باشد زیرا هر پذیرش بستری یک تخت دارد و هر تخت چندین پذیرش بستری دارد.

۴. بیمار

- بدلیل اینکه اطلاعات بیمار مهمترین اطلاعات ذخیره شد ه در سیستم می باشد بیمار را یک موجودیت فرض کرده ایم.
- اطلاعاتی که در موجودیت بیمار ثبت می شود عبارتند از شماره پرونده بیمار، اطلاعات شخصی بیمار، کد بیمه بیمار.
- رابطه بین موجودیت پذیرش و موجودیت بیمار، چند به یک می باشد زیرا هر پذیرش یک بیمار دارد و هر بیمار ممکن است چندین پذیرش داشته باشد.
- رابطه موجودیت بیمار و موجودیت مشخصات بیمار یک به یک می باشد . زیرا هر بیمار یک مشخصات شخصی دارد و هر مشخصات شخصی متعلق به یک بیمار است.

- رابطه موجودیت بیمار و موجودیت بیمه، چند به یک می باشد. زیرا هر بیمار یک بیمه دارد و هر بیمه متعلق به چندین بیمار است.

۵. مشخصات شخصی

- بعثت جلوگیری از افزونگی اطلاعات، مشخصات بیمار یک موجودیت فرض شده است و چون فیلدهای مشخصات شخصی بیمار و پزشک یکسان می باشد یک موجودیت فرض شده است.
- اطلاعاتی که در موجودیت مشخصات بیمار ثبت می شود عبارتند از کد بیمار، نام، نام خانوادگی، نام پدر، شماره شناسنامه، تاریخ تولد، محل تولد، شغل، محل کار، مذهب، وضعیت تاهل، جنسیت، آدرس، شماره تماس، کد بیمه
- رابطه موجودیت بیمار و موجودیت مشخصات شخصی یک به یک می باشد. زیرا هر بیمار یک مشخصات شخصی دارد و هر مشخصات شخصی متعلق به یک بیمار است.
- رابطه موجودیت پزشک و موجودیت مشخصات شخصی یک به یک می باشد. زیرا هر پزشک یک مشخصات شخصی دارد و هر مشخصات شخصی متعلق به یک پزشک است.
- رابطه بین موجودیت بیمار و موجودیت بیمه، چند به یک می باشد زیرا هر شخص یک بیمه دارد و هر بیمه چندین بیمه شده (بیمار) دارد
- رابطه موجودیت مذهب و موجودیت مشخصات شخصی یک به چند می باشد. زیرا هر مذهب به چندین مشخصات شخصی تعلق دارد و هر مشخصات شخصی یک مذهب دارد
- رابطه موجودیت وضعیت تاهل و موجودیت مشخصات شخصی یک به چند می باشد. زیرا هر وضعیت تاهل به چندین مشخصات شخصی تعلق دارد و هر مشخصات شخصی یک وضعیت تاهل دارد
- رابطه موجودیت جنس و موجودیت مشخصات شخصی یک به چند می باشد. زیرا هر جنس به چندین مشخصات شخصی تعلق دارد و هر مشخصات شخصی یک جنس دارد
- رابطه موجودیت مشخصات شخصی و موجودیت شماره تماس یک به چند می باشد. زیرا هر شخص چندین شماره تماس می تواند داشته باشد و هر شماره تماس متعلق به یک شخص است.

- رابطه موجودیت مشخصات شخصی و موجودیت آدرس یک به چند می باشد. زیرا هر شخص می تواند چندین آدرس داشته باشد و هر آدرس متعلق به یک شخص است.

۶. بیمه

- زیرا اطلاعات بیمه در قسمت های مختلف سیستم مورد استفاده قرار می گیرد، موجودیت فرض شده است.
- اطلاعاتی که در موجودیت بیمه ثبت می شود عبارتند از: کد بیمه، نام بیمه، هزینه
- رابطه بین موجودیت بیمار و موجودیت بیمه، چند به یک می باشد زیرا هر شخص یک بیمه دارد و هر بیمه چندین بیمه شده دارد
- رابطه موجودیت بیمه و موجودیت هزینه یک به یک می باشد. زیرا هر بیمه یک هزینه دارد و هر هزینه یک بیمه دارد.

۷. درمانگاه

- جهت پذیرش سرپایی نیاز به نام درمانگاه پذیرش می باشد.
- اطلاعاتی که در موجودیت نسخه ثبت می شود عبارتند از: کد درمانگاه، نام درمانگاه
- رابطه موجودیت پذیرش سرپایی و موجودیت درمانگاه یک به چند می باشد. زیرا هر پذیرش سرپایی یک درمانگاه دارد و هر درمانگاه می تواند چندین پذیرش سرپایی داشته باشد.

۸. مذهب

- بعثت ثابت بودن مقادیر و تکرار آن، برای کاهش افزونگی در بانک موجودیت فرض شده است.
- اطلاعاتی که در موجودیت مذهب ثبت می شود عبارتند از: کد و نام مذهب
- رابطه موجودیت مذهب و موجودیت مشخصات شخصی یک به چند می باشد. زیرا هر مذهب به چندین مشخصات شخصی تعلق دارد و هر مشخصات شخصی به یک مذهب دارد

۹. وضعیت تاهل

- بعثت ثابت بودن مقادیر و تکرار آن، برای کاهش افزونگی در بانک موجودیت فرض شده است.
- اطلاعاتی که در موجودیت وضعیت تاهل ثبت می شود عبارتند از: کد و نوع

- رابطه موجودیت وضعیت تاهل و موجودیت مشخصات شخصی یک به چند می باشد . زیرا هر وضعیت تاهل به چندین مشخصات شخصی تعلق دارد و هر مشخصات شخصی یک وضعیت تاهل دارد

۱۰. جنس

- بعثت ثابت بودن مقادیر و تکرار آن ، برای کاهش افزونگی در بانک موجودیت فرض شده است.
- اطلاعاتی که در موجودیت جنس ثبت می شود عبارتند از: کد و نوع
- رابطه موجودیت جنس و موجودیت مشخصات شخصی یک به چند می باشد. زیرا هر جنس به چندین مشخصات شخصی تعلق دارد و هر مشخصات شخصی یک جنس دارد

۱۱. پزشک

- بدلیل اینکه اطلاعات پزشک مهمترین اطلاعات ذخیره شده در سیستم می باشد پزشک را یک موجودیت فرض کرده ایم
- اطلاعاتی که در موجودیت پزشک ثبت می شود عبارتند از : کد و اطلاعات شخصی پزشک و تخصص پزشک
- رابطه موجودیت پزشک و موجودیت مشخصات شخصی یک به یک می باشد . زیرا هر پزشک یک مشخصات شخصی دارد و هر مشخصات شخصی متعلق به یک پزشک است.
- رابطه بین موجودیت پزشک و موجودیت تخصص ، چند به یک می باشد زیرا هر پزشک یک تخصص دارد و هر تخصص متعلق به چندین پزشک است.

۱۲. تخصص

- بعثت ثابت بودن مقادیر و تکرار آن ، برای کاهش افزونگی در بانک موجودیت فرض شده است.
- اطلاعاتی که در موجودیت تخصص ثبت می شود عبارتند از: کد و نام
- رابطه بین موجودیت پزشک و موجودیت تخصص ، چند به یک می باشد زیرا هر پزشک یک تخصص دارد و هر تخصص متعلق به چندین پزشک است.

۱۳. آدرس

- به علت اینکه یک پزشک ممکن است چندین آدرس داشته باشد، آدرس موجودیت فوض شده است.
- اطلاعاتی که در موجودیت آدرس ثبت می شود عبارتند از: کد، نوع، استان، شهر، کوچه، پلاک
- رابطه موجودیت مشخصات شخصی و موجودیت آدرس یک به چند می باشد. زیرا هر شخص ممکن است چندین آدرس داشته باشد و هر آدرس متعلق به یک شخص است.
- رابطه موجودیت مشخصات شخصی و موجودیت آدرس یک به یک می باشد. زیرا هر شخص یک آدرس دارد و هر آدرس متعلق به یک شخص است.

۱۴. شماره تلفن

- به علت اینکه یک پزشک ممکن است چندین شماره تلفن داشته باشد، شماره تلفن موجودیت فرض شده است.
- اطلاعاتی که در موجودیت شماره تلفن ثبت می شود عبارتند از: کد و مقدار
- رابطه موجودیت مشخصات شخصی و موجودیت شماره تماس یک به چند می باشد. زیرا هر شخص ممکن است چندین شماره تماس داشته باشد و هر شماره تماس متعلق به یک شخص است.
- رابطه موجودیت مشخصات شخصی و موجودیت شماره تماس یک به یک می باشد. زیرا هر شخص یک شماره تماس داشته باشد و هر شماره تماس متعلق به یک شخص است.

۱۵. نوبت پزشکی

- چون اطلاعات نوبت پزشکی در سیستم ثبت می شود به عنوان موجودیت فرض شده است
- اطلاعاتی که در موجودیت نوبت پزشکی ثبت می شود عبارتند از: کد و تاریخ نوبت پزشکی، کد پزشک، کد پذیرش
- رابطه موجودیت پزشک و موجودیت نوبت پزشکی یک به چند می باشد. زیرا هر پزشک چندین نوبت پزشکی دارد و هر نوبت پزشکی یک پزشک دارد.

- رابطه بین موجودیت پذیرش و موجودیت نوبت پزشکی، یک به چند می باشد زیرا هر پذیرش چندین نوبت پزشکی دارد و هر نوبت پزشکی یک پذیرش دارد.

۱۶. بخش

- چون اطلاعات بخش به هنگام پذیرش بستری در سیستم ثبت می شود به عنوان موجودیت فرض شده است
- اطلاعاتی که در موجودیت بخش ثبت می شود عبارتند از: کد و نام بخش
- رابطه بین موجودیت بخش و موجودیت اتاق یک به چند می باشد زیرا هر بخش چند اتاق دارد و هر اتاق متعلق به یک بخش است.

۱۷. اتاق

- چون اطلاعات اتاق در سیستم ثبت می شود و در محاسبه هزینه تاثیر دارد به عنوان موجودیت فرض شده است
- اطلاعاتی که در موجودیت اتاق ثبت می شود عبارتند از: کد و نوع اتاق
- رابطه بین موجودیت بخش و موجودیت اتاق یک به چند می باشد زیرا هر بخش چند اتاق دارد و هر اتاق متعلق به یک بخش است.
- رابطه بین موجودیت نوع اتاق و موجودیت اتاق یک به چند می باشد زیرا هر اتاق یک نوع دارد و هر نوع اتاق چندین اتاق دارد.

۱۸. نوع اتاق

- چون هر نوع اتاق هزینه خاص خود را دارد، نوع اتاق بعنوان موجودیت فرض شده است.
- اطلاعاتی که در موجودیت نوع اتاق ثبت می شود عبارتند از: کد و نوع اتاق، هزینه
- رابطه بین موجودیت نوع اتاق و موجودیت اتاق یک به چند می باشد زیرا هر اتاق یک نوع دارد و هر نوع اتاق چندین اتاق دارد.
- رابطه موجودیت نوع اتاق و موجودیت هزینه یک به یک می باشد. زیرا هر نوع اتاق یک هزینه دارد و هر هزینه متعلق به یک نوع اتاق است.

۱۹. تخت

- چون اطلاعات تخت به هنگام پذیرش بستری در سیستم ثبت می شود به عنوان موجودیت فرض شده است
- رابطه بین موجودیت تخت و موجودیت پذیرش بستری یک به چند می باشد زیرا هر تخت در چندین پذیرش بستری ثبت می شود و هر پذیرش بستری متعلق به یک تخت است.
- رابطه بین موجودیت اتاق و موجودیت تخت یک به چند می باشد زیرا هر تخت یک اتاق دارد و هر نوع اتاق چندین تخت دارد.

۲۰. هزینه

- چون برای هر هزینه اطلاعات خاصی ثبت می شود، هزینه بعنوان موجودیت فرض شده است.
- اطلاعاتی که در موجودیت هزینه ثبت می شود عبارتند از: کد، تاریخ، مبلغ، علت
- رابطه موجودیت پذیرش سرپایی و موجودیت هزینه یک به یک می باشد. زیرا هر پذیرش سرپایی یک هزینه دارد و هر هزینه یک پذیرش سرپایی دارد.
- رابطه موجودیت پذیرش بستری و موجودیت هزینه یک به یک می باشد. زیرا هر پذیرش بستری یک هزینه دارد و هر هزینه یک پذیرش بستری دارد.
- رابطه موجودیت بیمه و موجودیت هزینه یک به یک می باشد. زیرا هر بیمه یک هزینه دارد و هر هزینه یک بیمه دارد.
- رابطه موجودیت نوع اتاق و موجودیت هزینه یک به یک می باشد. زیرا هر نوع اتاق یک هزینه دارد و هر هزینه متعلق به یک نوع اتاق است.

۲۱. ترخیص

- چون برای ترخیص اطلاعات خاصی ثبت می شود، ترخیص بعنوان موجودیت فرض شده است.
- اطلاعاتی که در موجودیت ترخیص ثبت می شود عبارتند از : کد، تاریخ و ساعت ترخیص، وضعیت بهبودی
- رابطه موجودیت پذیرش بستری و موجودیت ترخیص یک به یک می باشد . زیرا هر پذیرش بستری یک ترخیص دارد و هر ترخیص یک پذیرش بستری دارد.

- رابطه موجودیت ترخیص و موجودیت هزینه یک به یک می باشد. زیرا هر ترخیص یک هزینه دارد و هر هزینه متعلق به یک ترخیص است.
- رابطه موجودیت وضعیت بهبودی و موجودیت ترخیص یک به چند می باشد. زیرا هر ترخیص یک وضعیت بهبودی دارد و هر وضعیت بهبودی در چندین ترخیص وجود دارد.

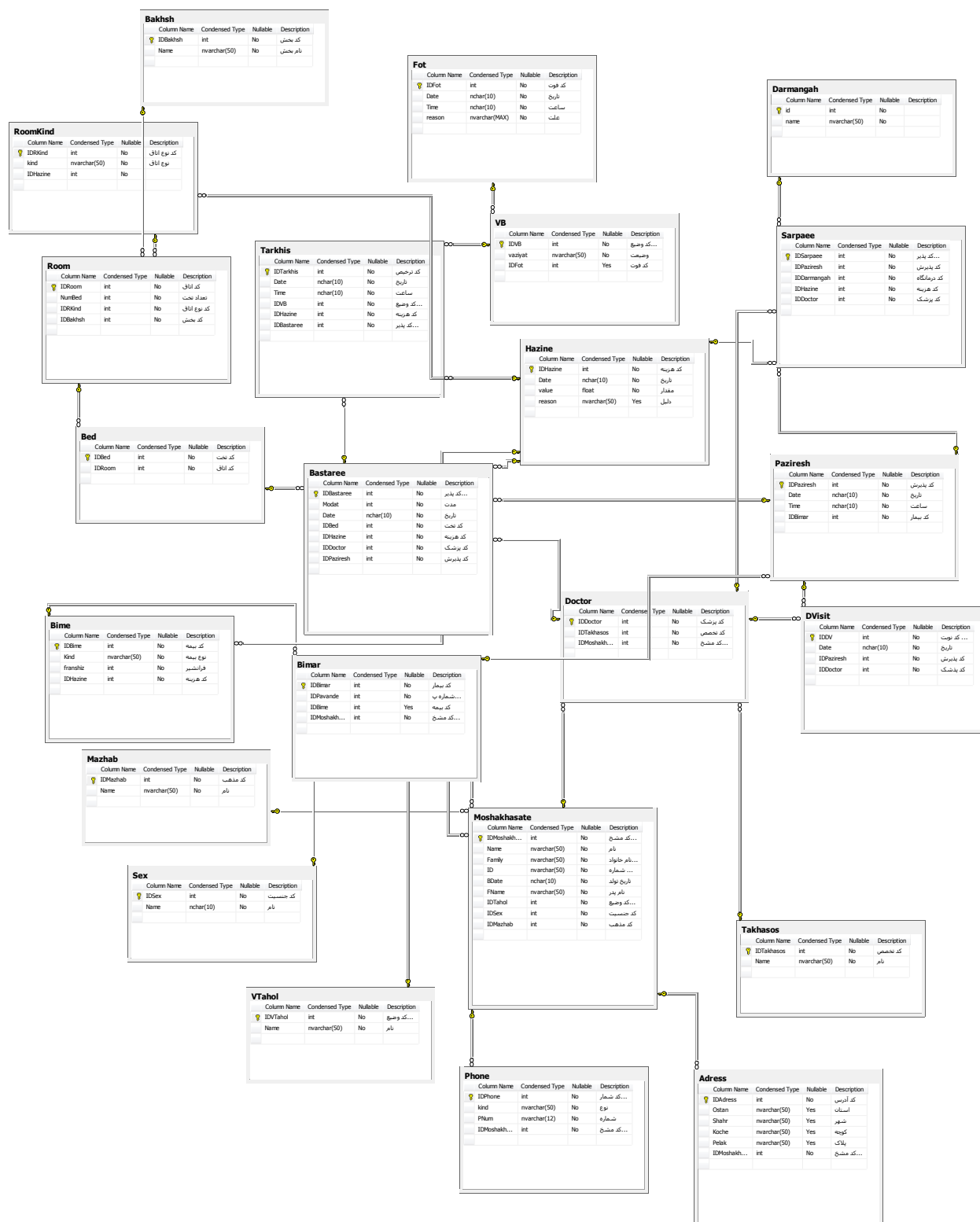
۲۲. وضعیت بهبودی

- بعثت ثابت بودن مقادیر و تکرار آن، برای کاهش حجم بانک موجودیت فرض شده است.
- اطلاعاتی که در موجودیت وضعیت بهبودی ثبت می شود عبارتند از: کد، وضعیت
- رابطه موجودیت وضعیت بهبودی و موجودیت ترخیص یک به چند می باشد. زیرا هر ترخیص یک وضعیت بهبودی دارد و هر وضعیت بهبودی در چندین ترخیص وجود دارد.
- رابطه موجودیت وضعیت بهبودی و موجودیت فوت چند به یک می باشد. زیرا هر وضعیت بهبودی ممکن اسم یک فوت داشته باشد و هر فوت ممکن است در چندین وضعیت بهبودی وجود داشته باشد.

۲۳. فوت


- چون برای فوت اطلاعات خاصی ثبت می شود، فوت بعنوان موجودیت فرض شده است.
- اطلاعاتی که در موجودیت فوت ثبت می شود عبارتند از: کد، تاریخ و ساعت فوت، علت
- رابطه موجودیت وضعیت بهبودی و موجودیت فوت چند به یک می باشد. زیرا هر وضعیت بهبودی ممکن اسم یک فوت داشته باشد و هر فوت ممکن است در چندین وضعیت بهبودی وجود داشته باشد.

دیباگرام جداول SQL




جدول پذیرش

Paziresh *

	Column Name	Condensed Type	Nulla...	Description
	IDPaziresh	int	No	کد پذیرش
	Date	nchar(10)	No	تاریخ
	Time	nchar(10)	No	ساعت
	IDBimar	int	No	کد بیمار


جدول پذیرش سرپایی

Sarpaee

	Column Name	Condensed Type	Nullable	Description
	IDSarpaee	int	No	کد... پذیرش
	IDPaziresh	int	No	کد پذیرش
	IDDarmangah	int	No	کد درمانگاه
	IDHazine	int	No	کد هزینه
	IDDoctor	int	No	کد پزشک


جدول پذیرش بستری

Bastaree

	Column Name	Condensed Type	Nulla...	Description
	IDBastaree	int	No	کد پذیر...
	Modat	int	No	مدت
	Date	nchar(10)	No	تاریخ
	IDBed	int	No	کد تخت
	IDHazine	int	No	کد هزینه
	IDDoctor	int	No	کد پزشک
	IDPaziresh	int	No	کد پذیرش


جدول بیمار

Bimar *

	Column Name	Condensed Type	Nulla...	Description
	IDBimar	int	No	کد بیمار
	IDPavande	int	No	شماره پر...
	IDBime	int	Yes	کد بیمه
	IDMoshakh...	int	No	کد مشخ...


جدول پزشک

Doctor

	Column Name	Condensed Type	Nulla...	Description
	IDDoctor	int	No	کد پزشک
	IDTakhasos	int	No	کد تخصص
	IDMoshakh...	int	No	...کد مشخ


جدول تخصص

Takhasos

	Column Name	Condensed Type	Nulla...	Description
	IDTakhasos	int	No	کد تخصص
	Name	nvarchar(50)	No	نام


جدول مشخصات شخصی

Moshakhasate *

	Column Name	Condensed Type	Nulla...	Description
	IDMoshakh...	int	No	...کد مشخ
	Name	nvarchar(50)	No	نام
	Family	nvarchar(50)	No	...نام خانواد
	ID	nvarchar(50)	No	... شماره
	BDate	nchar(10)	No	تاریخ تولد
	FName	nvarchar(50)	No	نام پدر
	IDTahol	int	No	...کد وضع
	IDSex	int	No	کد جنسیت
	IDMazhab	int	No	کد مذهب


جدول بیمه

Bime *

	Column Name	Condensed Type	Nulla...	Description
	IDBime	int	No	کد بیمه
	Kind	nvarchar(50)	No	نوع بیمه
	franshiz	int	No	فرانشیز
	IDHazine	int	No	کد هزینه


جدول آدرس

Adress *

	Column Name	Condensed Type	Nulla...	Description
	IDAddress	int	No	کد آدرس
	Ostan	nvarchar(50)	Yes	استان
	Shahr	nvarchar(50)	Yes	شهر
	Koche	nvarchar(50)	Yes	کوچه
	Pelak	nvarchar(50)	Yes	پلاک
	IDMoshakh...	int	No	...کد مشخ


جدول شماره تماس

Phone *

	Column Name	Condensed Type	Nulla...	Description
	IDPhone	int	No	...کد شمار
	kind	nvarchar(50)	No	نوع
	PNum	nvarchar(12)	No	شماره
	IDMoshakh...	int	No	...کد مشخ


جدول مذهب

Mazhab *

	Column Name	Condensed Type	Nulla...	Description
	IDMazhab	int	No	کد مذهب
	Name	nvarchar(50)	No	نام


جدول جنس

Sex *

	Column Name	Condensed Type	Nulla...	Description
	IDSex	int	No	کد جنسیت
	Name	nchar(10)	No	نام


جدول وضعیت تاهل

VTahol *

	Column Name	Condensed Type	Nulla...	Description
	IDVTahol	int	No	...کد وضع
	Name	nvarchar(50)	No	نام


جدول نوبت پزشکی

DVisit

	Column Name	Condensed Type	Nulla...	Description
	IDDV	int	No	... کد نوبت
	Date	nchar(10)	No	تاریخ
	IDPazireshe	int	No	کد پذیرش
	IDDoctor	int	No	کد پزشک


جدول درمانگاه

Darmangah

	Column Name	Condensed Type	Nullable	Description
	id	int	No	کد درمانگاه
	name	nvarchar(50)	No	نام درمانگاه


جدول هزینہ

Hazine *

	Column Name	Condensed Type	Nulla...	Description
	IDHazine	int	No	کد هزینہ
	Date	nchar(10)	No	تاریخ
	value	float	No	مقدار
	reason	nvarchar(50)	Yes	دلیل


جدول ترخیص

Tarkhis

	Column Name	Condensed Type	Nulla...	Description
	IDTarkhis	int	No	کد ترخیص
	Date	nchar(10)	No	تاریخ
	Time	nchar(10)	No	ساعت
	IDVB	int	No	...کد وضع
	IDHazine	int	No	کد هزینہ
	IDBastaree	int	No	...کد پذیر


جدول وضعیت بهبودی

VB

	Column Name	Condensed Type	Nulla...	Description
	IDVB	int	No	...کد وضعیت
	vaziyat	nvarchar(50)	No	وضعیت
	IDFot	int	No	کد فوت


جدول فوت

Fot

	Column Name	Condensed Type	Nulla...	Description
	IDFot	int	No	کد فوت
	Date	nchar(10)	No	تاریخ
	Time	nchar(10)	No	ساعت
	reason	nvarchar(MAX)	No	علت


جدول تخت

Bed

	Column Name	Condensed Type	Nulla...	Description
	IDBed	int	No	کد تخت
	IDRoom	int	No	کد اتاق


جدول اتاق

Room

	Column Name	Condensed Type	Nulla...	Description
	IDRoom	int	No	کد اتاق
	NumBed	int	No	تعداد تخت
	IDRKind	int	No	کد نوع اتاق
	IDBakhsh	int	No	کد بخش


جدول نوع اتاق

RoomKind

	Column Name	Condensed Type	Nulla...	Description
	IDRKind	int	No	کد نوع اتاق
	kind	nvarchar(50)	No	نوع اتاق
	IDHazine	int	No	

جدول بخش

Bakhsh

	Column Name	Condensed Type	Nulla...	Description
	IDBakhsh	int	No	کد بخش
	Name	nvarchar(50)	No	نام بخش

لیست گزارش ها

۱. لیست بیماران پذیرش سرپایی در تاریخ خاص
۲. لیست بیماران پذیرش بستری در تاریخ خاص
۳. لیست کلیه بیماران
۴. لیست بیماران بستری در بخش خاص
۵. لیست پزشکان
۶. لیست ترخیص بیماران در تاریخ خاص
۷. لیست بیماران فوت شده در تاریخ خاص
۸. لیست بیماران اتاق های هر بخش
۹. لیست پزشکان دارای تخصص خاص
۱۰. لیست بیماران تحت پوشش بیمه خاص
۱۱. لیست نوبت پزشکی هر پزشک
۱۲. لیست بیماران نوبت پزشکی خاص
۱۳. مشخصات بیمار خاص
۱۴. مشخصات پزشک خاص
۱۵. لیست شماره تماس های پزشک
۱۶. لیست آدرس های پزشک
۱۷. لیست کلیه بیمه ها
۱۸. نوع بیمه بیمار خاص
۱۹. لیست هزینه پرداختی هر بیمه
۲۰. لیست اتاق های و تخت های هر بخش
۲۱. لیست اتاق های خصوصی
۲۲. لیست بیماران پزشک خاص

۲۳. لیست نسخه های تجویز شده به بیمار
۲۴. سوابق پزشکی بیمار
۲۵. میانگین سنی بیماران فوت شده
۲۶. میانگین سنی بیماران پذیرش شده
۲۷. لیست داروهای مصرف شده ی بیمار
۲۸. میانگین هزینه دریافتی از بیماران بستری
۲۹. میانگین هزینه دریافتی از بیماران سرپایی
۳۰. لیست بیماران نوبت پزشکی خاص
۳۱. میانگین وضعیت بهبودی بیماران ترخیص شده
۳۲. لیست داروهای تجویز شده به بیماران
۳۳. لیست پذیرش سالانه
۳۴. تعداد مراجعات بیماران به پزشک خاص
۳۵. هزینه دریافتی سالانه
۳۶. لیست پذیرش بخش خاص
۳۷. لیست تخت های هر اتاق
۳۸. لیست تخت های خالی
۳۹. لیست بیماران ویزیت شده هر پزشک در تاریخ خاص
۴۰. لیست نسخه های هر پزشک
۴۱. ساعت پذیرش بیمار

Views

۱. لیست بیماران پذیرش سرپایی در تاریخ خاص

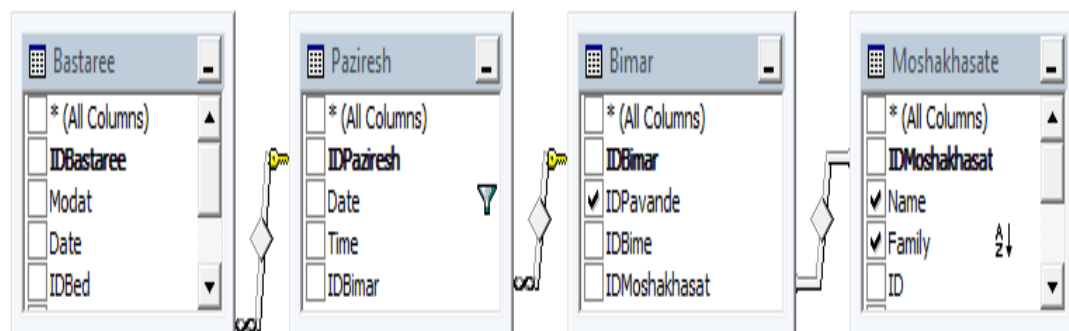
Column	Alias	Table	Output	Sort Type	Sort Order	Filter	Or...	Or...	Or...
Family		Moshakhas...	<input checked="" type="checkbox"/>	Ascending	1				
Name		Moshakhas...	<input checked="" type="checkbox"/>						
Date		Paziresh	<input type="checkbox"/>			= N'1387/11/12'			
			<input type="checkbox"/>						
			<input type="checkbox"/>						

```

SELECT TOP (100) PERCENT dbo.Moshakhasate.Family, dbo.Moshakhasate.Name
FROM
    dbo.Bimar INNER JOIN
        dbo.Paziresh ON dbo.Bimar.IDBimar = dbo.Paziresh.IDBimar INNER JOIN
            dbo.Sarpaee ON dbo.Paziresh.IDPaziresh = dbo.Sarpaee.IDPaziresh INNER JOIN
                dbo.Moshakhasate ON dbo.Bimar.IDMoshakhasat = dbo.Moshakhasate.IDMoshakhasat
WHERE (dbo.Paziresh.Date = N'1387/11/12')
ORDER BY dbo.Moshakhasate.Family
    
```

Family	Name
آقای	علی
امامی	زهره

۲. لیست بیماران پذیرش بستری در تاریخ خاص



	Column	Alias	Table	Output	Sort Type	Sort Order	Filter	Or...	Or...	Or...
▶	Family		Moshakhas...	<input checked="" type="checkbox"/>	Ascending	1				
	Name		Moshakhas...	<input checked="" type="checkbox"/>						
	IDPavande		Bimar	<input checked="" type="checkbox"/>						
	Date		Paziresh	<input type="checkbox"/>			= N'1387/01/23'			
				<input type="checkbox"/>						

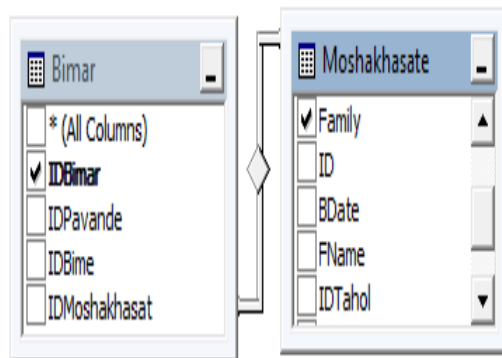
```

SELECT TOP (100) PERCENT dbo.Moshakhasate.Family, dbo.Moshakhasate.Name, dbo.Bimar.IDPavande
FROM   dbo.Bastaree INNER JOIN
      dbo.Paziresh ON dbo.Bastaree.IDPaziresh = dbo.Paziresh.IDPaziresh INNER JOIN
      dbo.Bimar ON dbo.Paziresh.IDBimar = dbo.Bimar.IDBimar INNER JOIN
      dbo.Moshakhasate ON dbo.Bimar.IDMoshakhasat = dbo.Moshakhasate.IDMoshakhasat
WHERE  (dbo.Paziresh.Date = N'1387/01/23')
ORDER BY dbo.Moshakhasate.Family

```

	Family	Name	IDPavande
▶	بابایی	رقیه	3

۳. لیست کلیه بیماران



	Column	Alias	Table	Output	Sort Type	Sort Order	Filter	Or...	Or...	Or...
▶	IDBimar		Bimar	<input checked="" type="checkbox"/>						
	Family		Moshakhas...	<input checked="" type="checkbox"/>						
	Name		Moshakhas...	<input checked="" type="checkbox"/>						
				<input type="checkbox"/>						
				<input type="checkbox"/>						

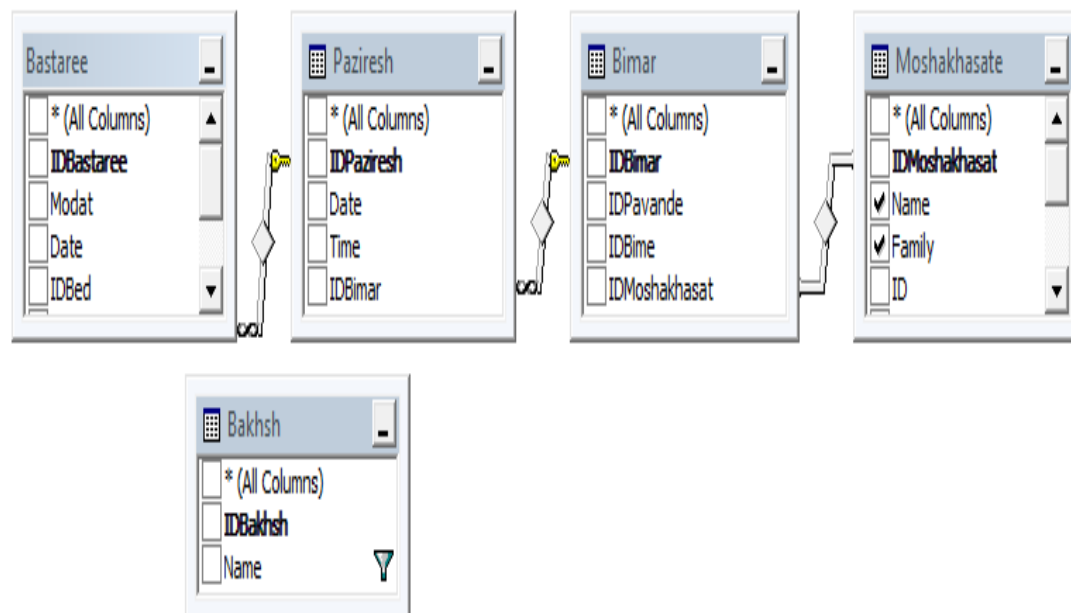
```

SELECT  dbo.Bimar.IDBimar, dbo.Moshakhasate.Family, dbo.Moshakhasate.Name
FROM    dbo.Bimar INNER JOIN
        dbo.Moshakhasate ON dbo.Bimar.IDMoshakhasat = dbo.Moshakhasate.IDMoshakhasat

```

	IDBimar	Family	Name
▶	1	آقای	علی
	2	امامی	زهرا
	3	بابایی	رقیه

۴. لیست بیماران بستری در بخش خاص



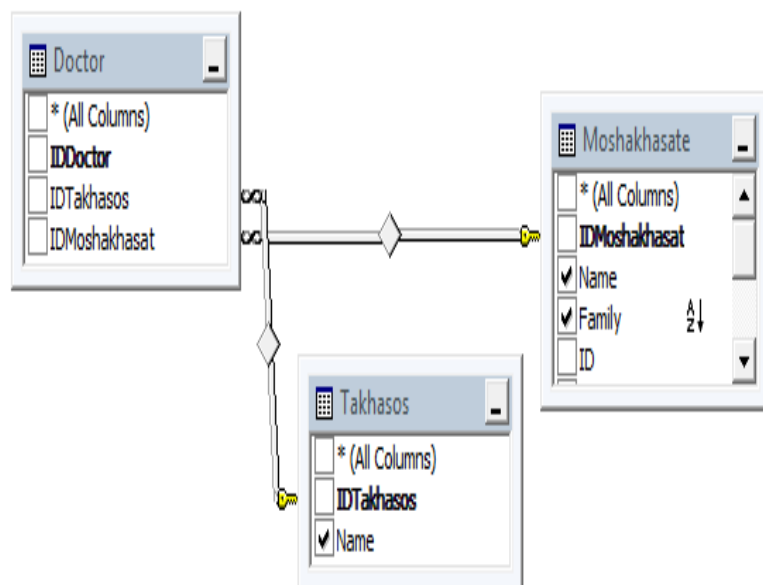
Column	Alias	Table	Output	Sort Type	Sort Order	Filter	Or...	Or...	Or...
Family		Moshakhas...	<input checked="" type="checkbox"/>						
Name		Moshakhas...	<input checked="" type="checkbox"/>						
Name		Bakhsh	<input type="checkbox"/>			کودکان N' =			
			<input type="checkbox"/>						
			<input type="checkbox"/>						

```

SELECT  dbo.Moshakhasate.Family, dbo.Moshakhasate.Name
FROM    dbo.Bastaree INNER JOIN
        dbo.Paziresh ON dbo.Bastaree.IDPaziresh = dbo.Paziresh.IDPaziresh INNER JOIN
        dbo.Bimar ON dbo.Paziresh.IDBimar = dbo.Bimar.IDBimar INNER JOIN
        dbo.Moshakhasate ON dbo.Bimar.IDMoshakhasat = dbo.Moshakhasate.IDMoshakhasat CROSS JOIN
        dbo.Bakhsh
WHERE   (dbo.Bakhsh.Name = N'کودکان')
```

Family	Name
بابایی	رقیه

۵. لیست پزشکان



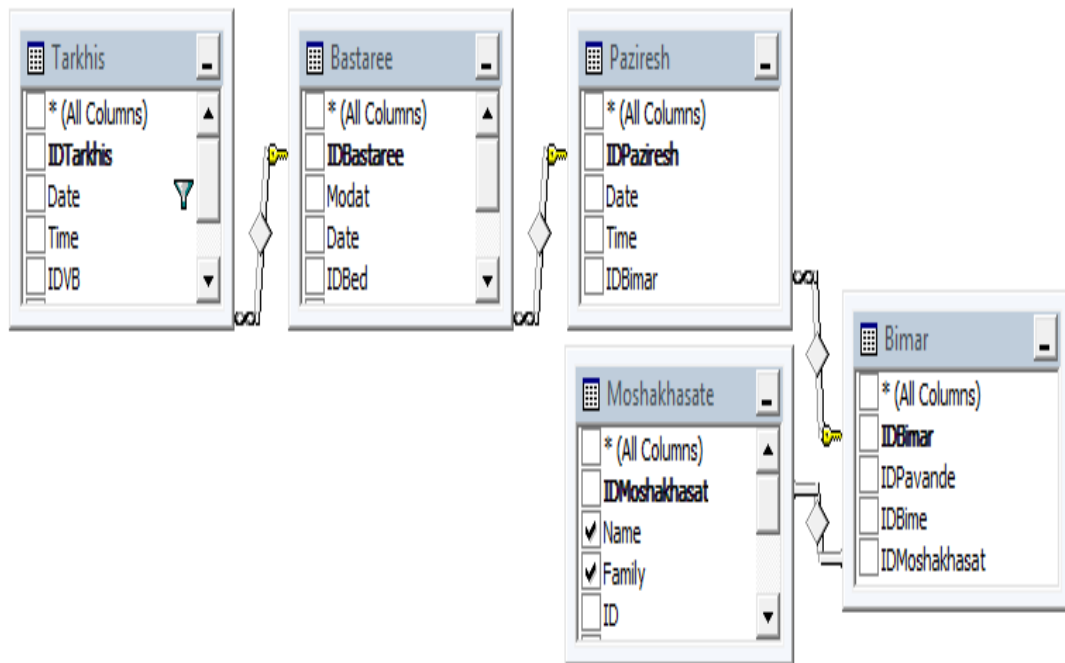
	Column	Alias	Table	Output	Sort Type	Sort Order	Filter	Or...	Or...	Or...
►	Family		Moshakhas...	<input checked="" type="checkbox"/>	Ascending	1				
	Name		Moshakhas...	<input checked="" type="checkbox"/>						
	Name	Expr1	Takhasos	<input checked="" type="checkbox"/>						
				<input type="checkbox"/>						
				<input type="checkbox"/>						

```

SELECT TOP (100) PERCENT dbo.Moshakhasate.Family, dbo.Moshakhasate.Name, dbo.Takhasos.Name AS Expr1
FROM   dbo.Doctor INNER JOIN
      dbo.Moshakhasate ON dbo.Doctor.IDMoshakhasat = dbo.Moshakhasate.IDMoshakhasat INNER JOIN
      dbo.Takhasos ON dbo.Doctor.IDTakhassos = dbo.Takhasos.IDTakhassos
ORDER BY dbo.Moshakhasate.Family
  
```

	Family	Name	Expr1
►	رضایی	رضا	عمومی
	گلی	مریم	مغز و اعصاب

۶. لیست ترخیص بیماران در تاریخ خاص



Column	Alias	Table	Output	Sort Type	Sort Order	Filter	Or...	Or...	Or...
Family		Moshakhas...	<input checked="" type="checkbox"/>						
Name		Moshakhas...	<input checked="" type="checkbox"/>						
Date		Tarkhis	<input type="checkbox"/>			= N'1387/12/25'			
			<input type="checkbox"/>						
			<input type="checkbox"/>						

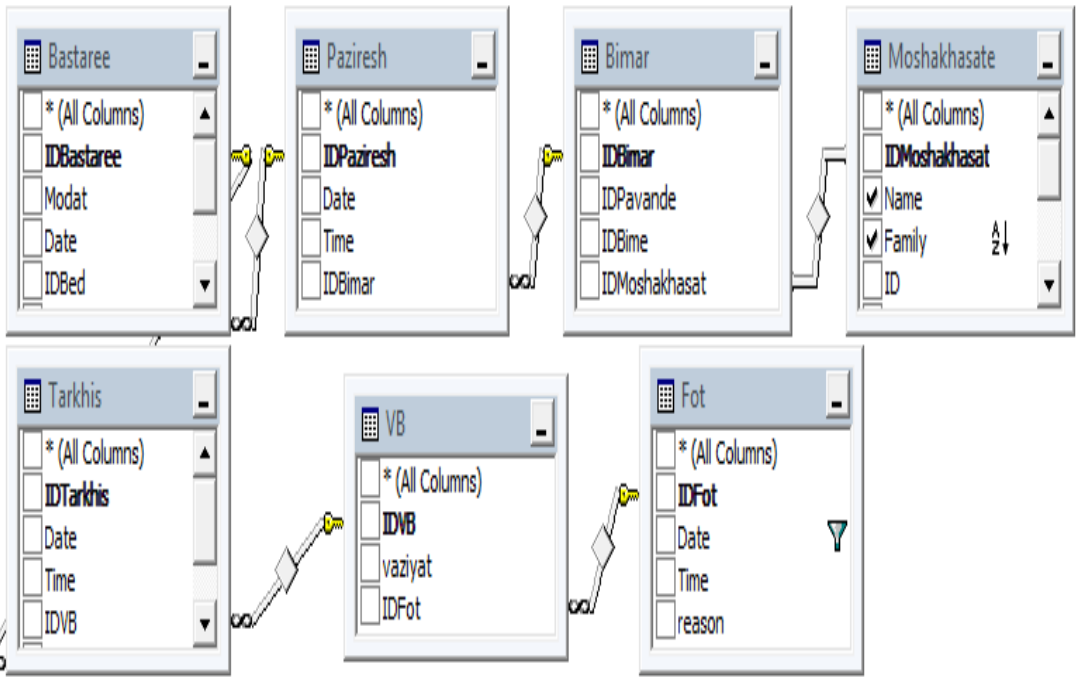
```

SELECT  dbo.Moshakhasate.Family, dbo.Moshakhasate.Name
FROM    dbo.Tarkhis INNER JOIN
        dbo.Bastaree ON dbo.Tarkhis.IDBastaree = dbo.Bastaree.IDBastaree INNER JOIN
        dbo.Paziresh ON dbo.Bastaree.IDPaziresh = dbo.Paziresh.IDPaziresh INNER JOIN
        dbo.Bimar ON dbo.Paziresh.IDBimar = dbo.Bimar.IDBimar INNER JOIN
        dbo.Moshakhasate ON dbo.Bimar.IDMoshakhasat = dbo.Moshakhasate.IDMoshakhasat
WHERE   (dbo.Tarkhis.Date = N'1387/12/25')

```

Family	Name
بابایی	رقیه

۷. لیست بیماران فوت شده در تاریخ خاص



The screenshot displays the Microsoft Access interface. At the top, the 'Query Design' view shows seven tables: Bastaree, Paziresh, Bimar, Moshakhasate, Tarkhis, VB, and Fot. Each table's fields are listed, and lines with diamond symbols indicate the relationships between them. Below the design grid, the 'SQL View' shows the generated SQL query. The query selects the top 100 percent of records from the Moshakhasate table, specifically the Family and Name fields. It includes several INNER JOIN clauses connecting the Moshakhasate table to Bastaree, Paziresh, Bimar, Tarkhis, VB, and Fot. A WHERE clause filters the results to include only records where the date in the Fot table is '1387/10/10'. The bottom of the screenshot shows the first row of the query results, with the Family name 'آقای' and the Name 'علی'.

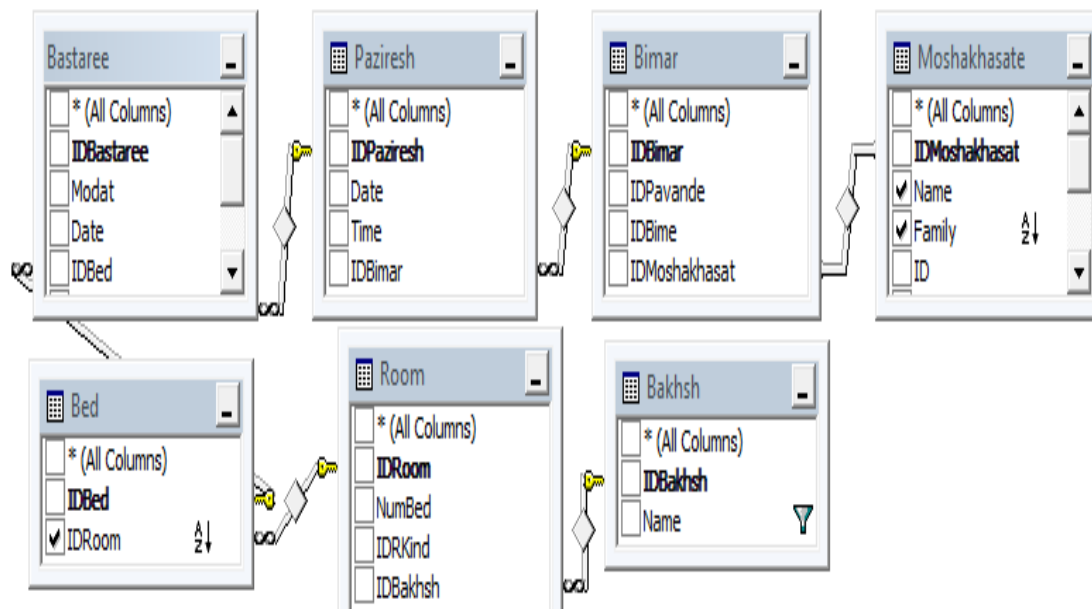
Column	Alias	Table	Output	Sort Type	Sort Order	Filter	Or...	Or...	Or...
Family		Moshakhas...	<input checked="" type="checkbox"/>	Ascending	1				
Name		Moshakhas...	<input checked="" type="checkbox"/>						
Date		Fot	<input type="checkbox"/>			= N'1387/10/10'			
			<input type="checkbox"/>						
			<input type="checkbox"/>						

```

SELECT TOP (100) PERCENT dbo.Moshakhasate.Family, dbo.Moshakhasate.Name
FROM   dbo.Bastaree INNER JOIN
      dbo.Paziresh ON dbo.Bastaree.IDPaziresh = dbo.Paziresh.IDPaziresh INNER JOIN
      dbo.Bimar ON dbo.Paziresh.IDBimar = dbo.Bimar.IDBimar INNER JOIN
      dbo.Moshakhasate ON dbo.Bimar.IDMoshakhasat = dbo.Moshakhasate.IDMoshakhasat INNER JOIN
      dbo.Tarkhis ON dbo.Bastaree.IDBastaree = dbo.Tarkhis.IDBastaree INNER JOIN
      dbo.VB ON dbo.Tarkhis.IDVB = dbo.VB.IDVB INNER JOIN
      dbo.Fot ON dbo.VB.IDFot = dbo.Fot.IDFot
WHERE  (dbo.Fot.Date = N'1387/10/10')
ORDER BY dbo.Moshakhasate.Family
  
```

Family	Name
آقای	علی

۸. لیست بیماران اتاق های هر بخش



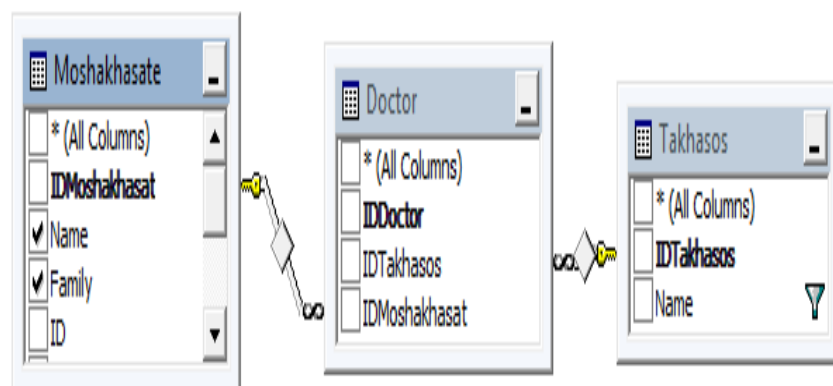
Column	Alias	Table	Output	Sort Type	Sort Order	Filter	Or...	Or...	Or...
Family		Moshakhas...	<input checked="" type="checkbox"/>	Ascending	1				
Name		Moshakhas...	<input checked="" type="checkbox"/>						
Name		Bakhsh	<input type="checkbox"/>			کودکان N =			
IDRoom		Bed	<input checked="" type="checkbox"/>	Ascending	2				
			<input type="checkbox"/>						

```

SELECT TOP (100) PERCENT dbo.Moshakhasate.Family, dbo.Moshakhasate.Name, dbo.Bed.IDRoom
FROM   dbo.Bakhsh INNER JOIN
       dbo.Room ON dbo.Bakhsh.IDBakhsh = dbo.Room.IDBakhsh INNER JOIN
       dbo.Bed ON dbo.Room.IDRoom = dbo.Bed.IDRoom INNER JOIN
       dbo.Bastaree INNER JOIN
       dbo.Paziresh ON dbo.Bastaree.IDPaziresh = dbo.Paziresh.IDPaziresh INNER JOIN
       dbo.Bimar ON dbo.Paziresh.IDBimar = dbo.Bimar.IDBimar INNER JOIN
       dbo.Moshakhasate ON dbo.Bimar.IDMoshakhasat = dbo.Moshakhasate.IDMoshakhasat ON dbo.Bed.IDBed = dbo.Bastaree.IDBed
WHERE  (dbo.Bakhsh.Name = N'کودکان')
ORDER BY dbo.Moshakhasate.Family, dbo.Bed.IDRoom
    
```

Family	Name	IDRoom
آقای	علی	1
بابایی	رقیه	1

۹. لیست پزشکان دارای تخصص خاص



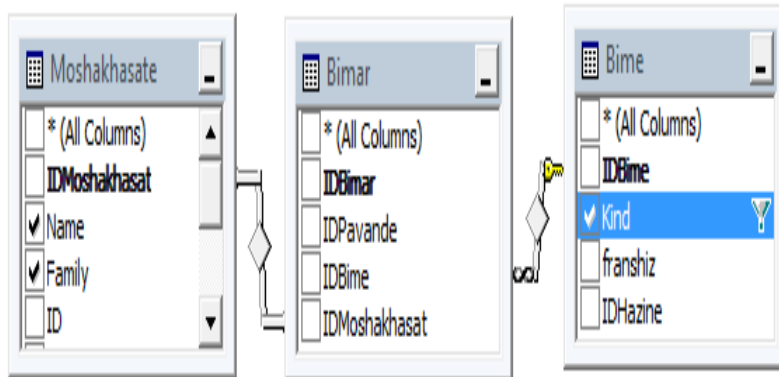
Column	Alias	Table	Output	Sort Type	Sort Order	Filter	Or...	Or...	Or...
Family		Moshakhas...	<input checked="" type="checkbox"/>						
Name		Moshakhas...	<input checked="" type="checkbox"/>						
Name		Takhasos	<input type="checkbox"/>			= مغز و اعصاب			
			<input type="checkbox"/>						
			<input type="checkbox"/>						

```

SELECT  dbo.Moshakhasate.Family, dbo.Moshakhasate.Name
FROM    dbo.Doctor INNER JOIN
        dbo.Moshakhasate ON dbo.Doctor.IDMoshakhasat = dbo.Moshakhasate.IDMoshakhasat INNER JOIN
        dbo.Takhasos ON dbo.Doctor.IDTakhasos = dbo.Takhasos.IDTakhasos
WHERE   (dbo.Takhasos.Name = 'مغز و اعصاب')
```

Family	Name
گل	فریم

۱۰. لیست بیماران تحت پوشش بیمه خاص



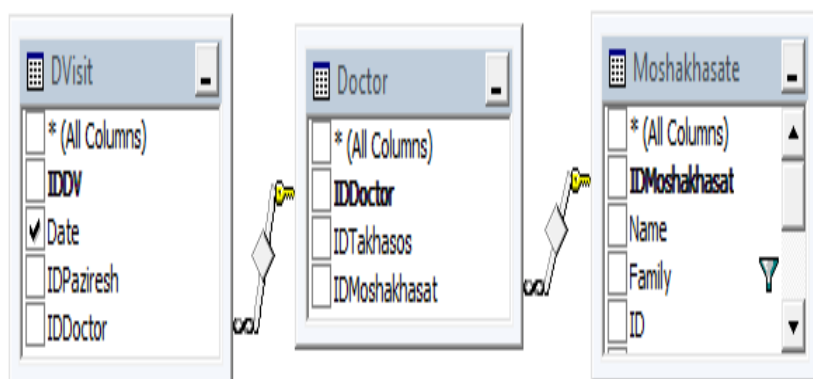
Column	Alias	Table	Output	Sort Type	Sort Order	Filter	Or...	Or...	Or...
Family		Moshakhas...	<input checked="" type="checkbox"/>						
Name		Moshakhas...	<input checked="" type="checkbox"/>						
Kind		Bime	<input checked="" type="checkbox"/>			= تامین اجتماعی			
			<input type="checkbox"/>						
			<input type="checkbox"/>						

```

SELECT  dbo.Moshakhasate.Family, dbo.Moshakhasate.Name, dbo.Bime.Kind
FROM    dbo.Bimar INNER JOIN
        dbo.Moshakhasate ON dbo.Bimar.IDMoshakhasat = dbo.Moshakhasate.IDMoshakhasat INNER JOIN
        dbo.Bime ON dbo.Bimar.IDBime = dbo.Bime.IDBime
WHERE   (dbo.Bime.Kind = N'تامین اجتماعی')
```

Family	Name	Kind
آقای	علی	تامین اجتماعی
امامی	زهرا	تامین اجتماعی
بابایی	رقیه	تامین اجتماعی

۱۱. لیست نوبت پزشکی هر پزشک



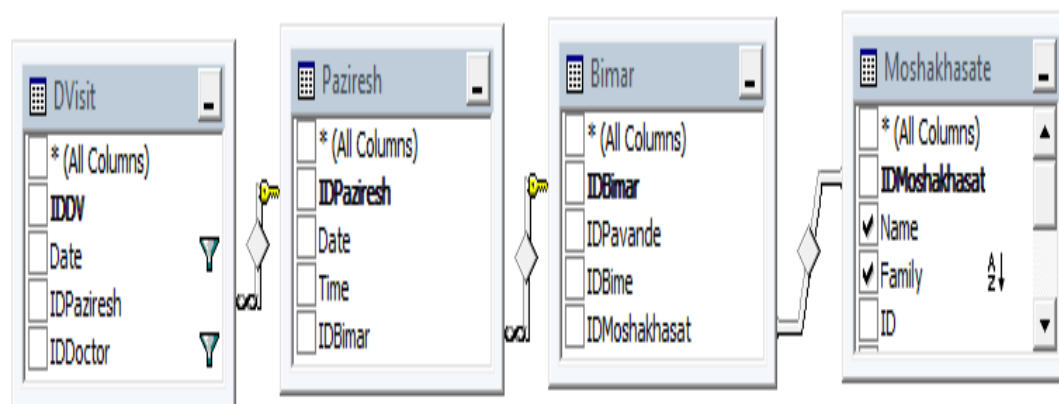
Column	Alias	Table	Output	Sort Type	Sort Order	Filter	Or...	Or...	Or...
Date		DVisit	<input checked="" type="checkbox"/>						
Family		Moshakhas...	<input type="checkbox"/>			= 'رضایی'			
			<input type="checkbox"/>						
			<input type="checkbox"/>						
			<input type="checkbox"/>						

```

SELECT  dbo.DVisit.Date
FROM    dbo.DVisit INNER JOIN
        dbo.Doctor ON dbo.DVisit.IDDoctor = dbo.Doctor.IDDoctor INNER JOIN
        dbo.Moshakhasate ON dbo.Doctor.IDMoshakhasat = dbo.Moshakhasate.IDMoshakhasat
WHERE   (dbo.Moshakhasate.Family = 'رضایی')
```

Date
1387/02/10
1387/12/05

۱۲. لیست بیماران نوبت پزشکی خاص



Column	Alias	Table	Output	Sort Type	Sort Order	Filter	Or...	Or...	Or...
Family		Moshakhas...	<input checked="" type="checkbox"/>	Ascending	1				
Name		Moshakhas...	<input checked="" type="checkbox"/>						
Date		DVisit	<input type="checkbox"/>			= N'1387/02/10'			
IDDoctor		DVisit	<input type="checkbox"/>			= 1			

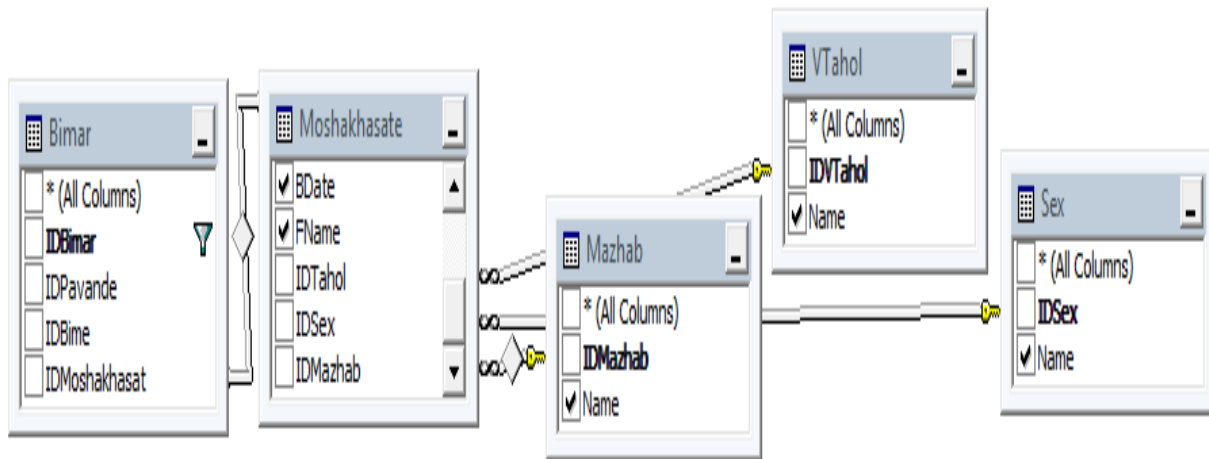
```

SELECT TOP (100) PERCENT dbo.Moshakhasate.Family, dbo.Moshakhasate.Name
FROM   dbo.DVisit INNER JOIN
       dbo.Pazires ON dbo.DVisit.IDPaziresh = dbo.Pazires.IDPaziresh INNER JOIN
       dbo.Bimar ON dbo.Pazires.IDBimar = dbo.Bimar.IDBimar INNER JOIN
       dbo.Moshakhasate ON dbo.Bimar.IDMoshakhasat = dbo.Moshakhasate.IDMoshakhasat
WHERE  (dbo.DVisit.Date = N'1387/02/10') AND (dbo.DVisit.IDDoctor = 1)
ORDER BY dbo.Moshakhasate.Family

```

Family	Name
امامی	زهرا
بابایی	رقیه

۱۳. مشخصات بیمار خاص



	Column	Alias	Table	Output	Sort Type	Sort Order	Filter	Or...	Or...	Or...
	IDBimar		Bimar	<input type="checkbox"/>			= 2			
	Name	Mazhab	Mazhab	<input checked="" type="checkbox"/>						
	Name	Tahol	VTahol	<input checked="" type="checkbox"/>						
▶	Name	Sex	Sex	<input checked="" type="checkbox"/>						
				<input type="checkbox"/>						

```

SELECT  dbo.Moshakhasate.Name, dbo.Moshakhasate.Family, dbo.Moshakhasate.ID, dbo.Moshakhasate.BDate, dbo.Moshakhasate.FName, dbo.Mazhab.Name AS Mazhab,
        dbo.VTahol.Name AS Tahol, dbo.Sex.Name AS Sex
FROM    dbo.Bimar INNER JOIN
        dbo.Moshakhasate ON dbo.Bimar.IDMoshakhasat = dbo.Moshakhasate.IDMoshakhasat INNER JOIN
        dbo.VTahol ON dbo.Moshakhasate.IDTahol = dbo.VTahol.IDVTahol INNER JOIN
        dbo.Sex ON dbo.Moshakhasate.IDSex = dbo.Sex.IDSex INNER JOIN
        dbo.Mazhab ON dbo.Moshakhasate.IDMazhab = dbo.Mazhab.IDMazhab
WHERE   (dbo.Bimar.IDBimar = 2)

```

	Name	Family	ID	BDate	FName	Mazhab	Tahol	Sex
▶	زهرا	امامی	39655	1360/05/30	غلام	اسلام	مجرد	زن

۱۴. مشخصات پزشک خاص

The ER diagram illustrates the relationships between several tables in a database. The tables and their attributes are:

- Doctor**: IDDoctor, IDTakhasos, IDMoshakhasat
- Moshakhasate**: BDate, FName, IDTahol, IDSex, IDMazhab
- VTahol**: IDVTahol, Name
- Takhasos**: Name
- Mazhab**: IDMazhab, Name
- Sex**: IDSex, Name

The relationships are as follows:

- Doctor** is linked to **Moshakhasate** and **Takhasos**.
- Moshakhasate** is linked to **VTahol**, **Mazhab**, and **Sex**.
- VTahol** is linked to **Moshakhasate**.
- Takhasos** is linked to **Moshakhasate**.
- Mazhab** is linked to **Moshakhasate**.
- Sex** is linked to **Moshakhasate**.

The following SQL query is generated based on the diagram:

```
SELECT dbo.Moshakhasate.Name, dbo.Moshakhasate.Family, dbo.Moshakhasate.ID, dbo.Moshakhasate.BDate, dbo.Moshakhasate.FName, dbo.Mazhab.Name AS Mahzab,
       dbo.Sex.Name AS Sex, dbo.VTahol.Name AS Tahol, dbo.Takhasos.Name AS Takhasos
FROM   dbo.Doctor INNER JOIN
       dbo.Moshakhasate ON dbo.Doctor.IDMoshakhasat = dbo.Moshakhasate.IDMoshakhasat INNER JOIN
       dbo.Takhasos ON dbo.Doctor.IDTakhasos = dbo.Takhasos.IDTakhasos INNER JOIN
       dbo.VTahol ON dbo.Moshakhasate.IDTahol = dbo.VTahol.IDVTahol INNER JOIN
       dbo.Sex ON dbo.Moshakhasate.IDSex = dbo.Sex.IDSex INNER JOIN
       dbo.Mazhab ON dbo.Moshakhasate.IDMazhab = dbo.Mazhab.IDMazhab
WHERE  (dbo.Doctor.IDDoctor = 2)
```

Column	Alias	Table	Output	Sort Type	Sort Order	Filter	Or...	Or...	Or...
Name	Mahzab	Mazhab	<input checked="" type="checkbox"/>						
Name	Sex	Sex	<input checked="" type="checkbox"/>						
Name	Tahol	VTahol	<input checked="" type="checkbox"/>						
Name	Takhasos	Takhasos	<input checked="" type="checkbox"/>						
IDDoctor		Doctor	<input type="checkbox"/>			= 2			

Name	Family	ID	BDate	FName	Mahzab	Sex	Tahol	Takhasos
مریم	گلی	1234	1350/07/17	فریدون	اسلام	زن	متاهل	مغزو اعصاب

۱۵. لیست شماره تماس های پزشک

Doctor

- ☐ * (All Columns)
- ☐ IDDoctor
- ☐ IDTakhasos
- ☐ IDMoshakhasat

Moshakhasate

- ☐ * (All Columns)
- ☐ IDMoshakhasat
- ☒ Name
- ☒ Family
- ☐ ID

Phone

- ☐ * (All Columns)
- ☐ IDPhone
- ☐ kind
- ☒ PNum
- ☐ IDMoshakhasat

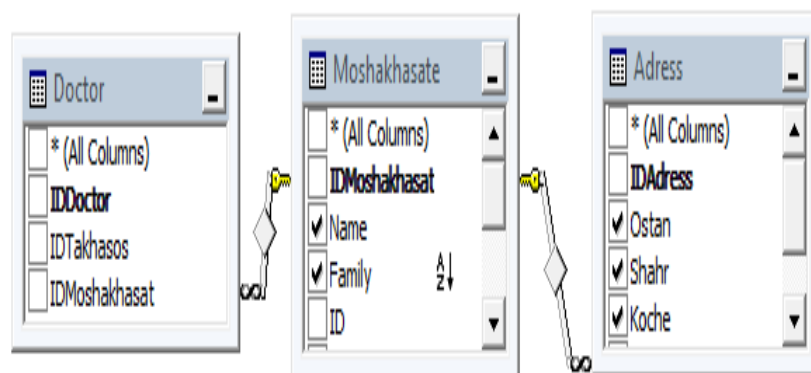
	Column	Alias	Table	Output	Sort Type	Sort Order	Filter	Or...	Or...	Or...
	Name		Moshakhas...	<input checked="" type="checkbox"/>						
▶	Family		Moshakhas...	<input checked="" type="checkbox"/>	Ascending	1				
	PNum		Phone	<input checked="" type="checkbox"/>						
				<input type="checkbox"/>						
				<input type="checkbox"/>						


```

SELECT TOP (100) PERCENT dbo.Moshakhasate.Name, dbo.Moshakhasate.Family, dbo.Phone.PNum
FROM   dbo.Doctor INNER JOIN
      dbo.Moshakhasate ON dbo.Doctor.IDMoshakhasat = dbo.Moshakhasate.IDMoshakhasat INNER JOIN
      dbo.Phone ON dbo.Moshakhasate.IDMoshakhasat = dbo.Phone.IDMoshakhasat
ORDER BY dbo.Moshakhasate.Family
    
```


	Name	Family	PNum
▶	رضا	رضایی	04112305061
	رضا	رضایی	09144067823
	مریم	گلی	09123456780

۱۶. لیست آدرس های پزشک



Column	Alias	Table	Output	Sort Type	Sort Order	Filter	Or...	Or...	Or...
Family		Moshakhas...	<input checked="" type="checkbox"/>	Ascending	1				
Name		Moshakhas...	<input checked="" type="checkbox"/>						
Ostan		Adress	<input checked="" type="checkbox"/>						
Shahr		Adress	<input checked="" type="checkbox"/>						
Koche		Adress	<input checked="" type="checkbox"/>						

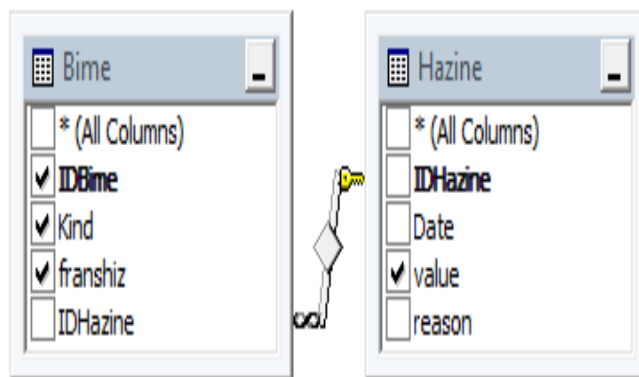
```

SELECT TOP (100) PERCENT dbo.Moshakhasate.Family, dbo.Moshakhasate.Name, dbo.Address.Ostan, dbo.Address.Shahr, dbo.Address.Koche, dbo.Address.Pelak
FROM   dbo.Doctor INNER JOIN
       dbo.Moshakhasate ON dbo.Doctor.IDMoshakhasat = dbo.Moshakhasate.IDMoshakhasat INNER JOIN
       dbo.Address ON dbo.Moshakhasate.IDMoshakhasat = dbo.Address.IDMoshakhasat
ORDER BY dbo.Moshakhasate.Family

```

Family	Name	Ostan	Shahr	Koche	Pelak
رضایی	رضا	آذربایجان شرقی	تبریز	شریعتی	23
گلی	مریم	اردبیل	اردبیل	امام	209

۱۲. لیست کلیه بیمه ها



	Column	Alias	Table	Output	Sort Type	Sort Order	Filter	Or...
	IDBime		Bime	<input checked="" type="checkbox"/>				
	Kind		Bime	<input checked="" type="checkbox"/>				
	franshiz		Bime	<input checked="" type="checkbox"/>				
▶	value	Hazineh	Hazine	<input checked="" type="checkbox"/>				
				<input type="checkbox"/>				

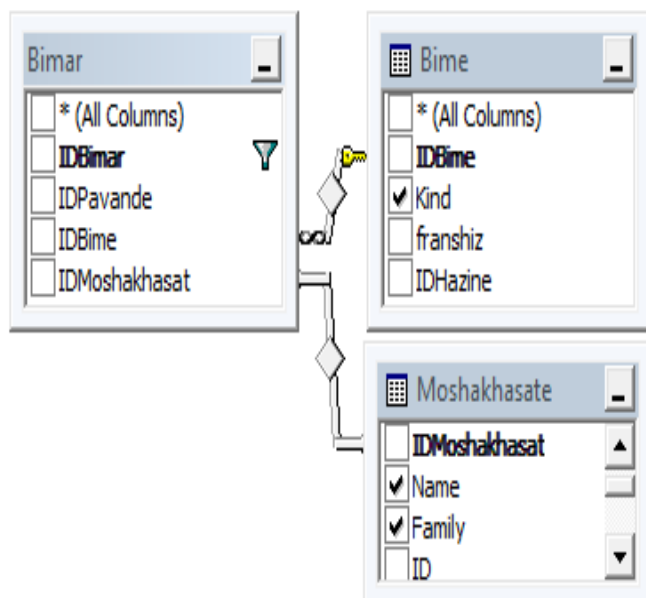
```

SELECT  dbo.Bime.IDBime, dbo.Bime.Kind, dbo.Bime.franshiz, dbo.Hazine.value AS Hazineh
FROM    dbo.Bime INNER JOIN
        dbo.Hazine ON dbo.Bime.IDHazine = dbo.Hazine.IDHazine

```

	IDBime	Kind	franshiz	Hazineh
▶	1	تامین اجتماعی	20	2000
	2	خدمات درمانی	10	1000

۱۸. نوع بیمه بیمار خاص

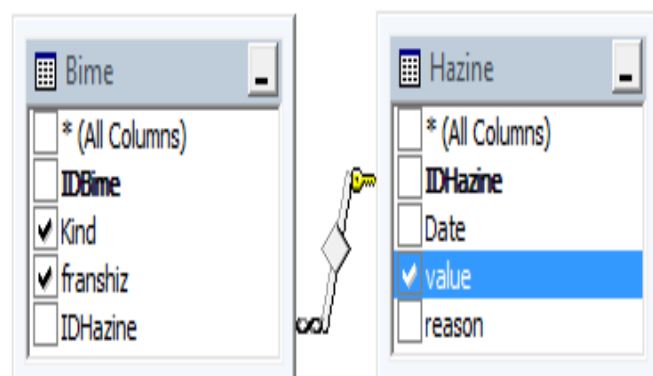


Column	Alias	Table	Output	Sort Type	Sort Order	Filter	Or...
IDBimar		Bimar	<input type="checkbox"/>			= 1	
Name		Moshakhas...	<input checked="" type="checkbox"/>				
Family		Moshakhas...	<input checked="" type="checkbox"/>				
Kind		Bime	<input checked="" type="checkbox"/>				

```

SELECT TOP (100) PERCENT dbo.Moshakhasate.Name, dbo.Moshakhasate.Family, dbo.Bime.Kind
FROM   dbo.Bimar INNER JOIN
       dbo.Bime ON dbo.Bimar.IDBime = dbo.Bime.IDBime INNER JOIN
       dbo.Moshakhasate ON dbo.Bimar.IDMoshakhasat = dbo.Moshakhasate.IDMoshakhasat
WHERE  (dbo.Bimar.IDBimar = 1)
  
```

Name	Family	Kind
علی	آقای	تامین اجتماعی



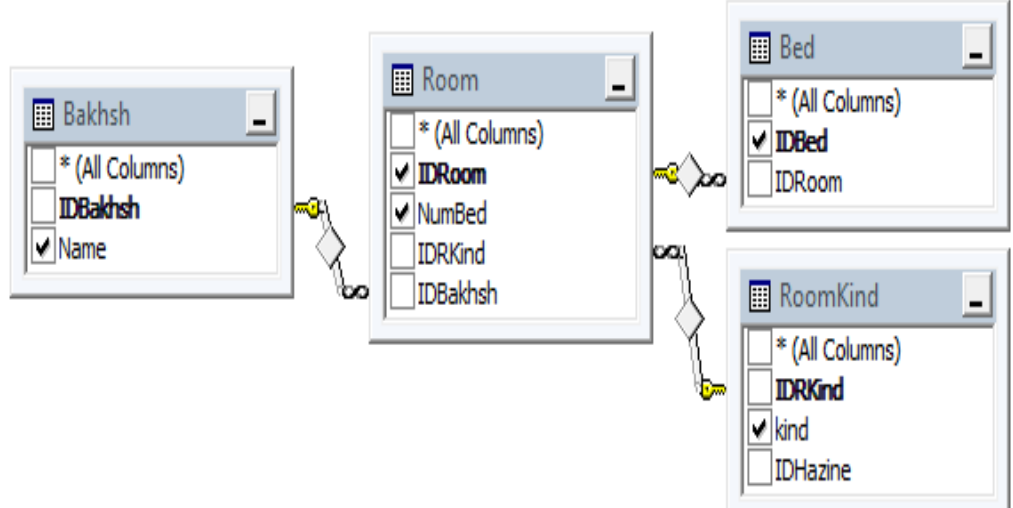
	Column	Alias	Table	Output	Sort Type	Sort Order	Filter	Or...
▶	Kind		Bime	<input checked="" type="checkbox"/>				
	franshiz		Bime	<input checked="" type="checkbox"/>				
	value		Hazine	<input checked="" type="checkbox"/>				
				<input type="checkbox"/>				
				<input type="checkbox"/>				

```

SELECT  dbo.Bime.Kind, dbo.Bime.franshiz, dbo.Hazine.value
FROM    dbo.Bime INNER JOIN
        dbo.Hazine ON dbo.Bime.IDHazine = dbo.Hazine.IDHazine
    
```

	Kind	franshiz	value
▶	تامین اجتماعی	20	2000
	خدمات درمانی	10	1000

۲۰. لیست اتاق های و تخت های هر بخش



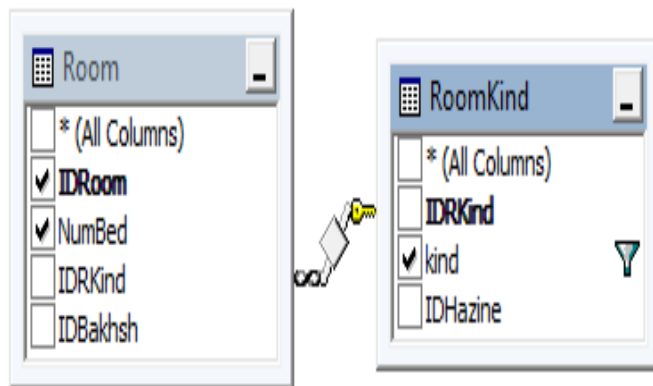
Column	Alias	Table	Output	Sort Type	Sort Order	Filter	Or...
Name		Bakhsh	<input checked="" type="checkbox"/>				
IDRoom		Room	<input checked="" type="checkbox"/>				
NumBed		Room	<input checked="" type="checkbox"/>				
kind		RoomKind	<input checked="" type="checkbox"/>				
IDBed		Bed	<input checked="" type="checkbox"/>				

```

SELECT  dbo.Bakhsh.Name, dbo.Room.IDRoom, dbo.Room.NumBed, dbo.RoomKind.kind, dbo.Bed.IDBed
FROM    dbo.Bakhsh INNER JOIN
        dbo.Room ON dbo.Bakhsh.IDBakhsh = dbo.Room.IDBakhsh INNER JOIN
        dbo.RoomKind ON dbo.Room.IDRKind = dbo.RoomKind.IDRKind INNER JOIN
        dbo.Bed ON dbo.Room.IDRoom = dbo.Bed.IDRoom
  
```

	Name	IDRoom	NumBed	kind	IDBed
	کودکان	2	4	عمومی	6
	کودکان	2	4	عمومی	7
	جراحی داخلی	3	3	عمومی	8
	جراحی داخلی	3	3	عمومی	9
	جراحی داخلی	3	3	عمومی	10
	زنان	4	1	خصوصی	11
	جراحی داخلی	5	2	عمومی	12

۲۱. لیست اتاق های خصوصی



	Column	Alias	Table	Output	Sort Type	Sort Order	Filter	Or...
	IDRoom		Room	<input checked="" type="checkbox"/>				
	NumBed		Room	<input checked="" type="checkbox"/>				
▶	kind		RoomKind	<input checked="" type="checkbox"/>			= 'خصوصی' N	
				<input type="checkbox"/>				
				<input type="checkbox"/>				

```

SELECT  dbo.Room.IDRoom, dbo.Room.NumBed, dbo.RoomKind.kind
FROM    dbo.Room INNER JOIN
        dbo.RoomKind ON dbo.Room.IDRKind = dbo.RoomKind.IDRKind
WHERE   (dbo.RoomKind.kind = 'خصوصی' N)

```

	IDRoom	NumBed	kind
▶	4	1	خصوصی

با تشكر از استاد محترم

پايان